

Direzione tecnica

SETTORE VIA-VAS

Supporto Tecnico all'Osservatorio Ambientale del Nodo AV di Firenze

***NODO AV DI FIRENZE – MONITORAGGIO ATMOSFERA –
VALUTAZIONE DEGLI ESITI DEL MONITORAGGIO DI ITALFERR
ANNUALITÀ 2012***



PREMESSA

I contenuti qui riportati sono una sintesi delle relazioni predisposte dal Dipartimento ARPAT di Firenze, che prendono in considerazione gli esiti del monitoraggio della componente atmosfera nel 2012 relativo ai lavori del Nodo AV di Firenze.

Per la valutazione dei dati si sono presi a riferimento i valori soglia per il PM₁₀ approvati dall'Osservatorio Ambientale il 28 maggio 2012. Per gli inquinanti gassosi (SO₂ e NO₂) sono stati presi a riferimento i valori soglia proposti da ARPAT, al momento non vincolanti in quanto tuttora da valutare da parte dell'Osservatorio. Per le PTS viene unicamente fatta una verifica di congruità dei dati su base annuale.

Si sintetizzano di seguito le conclusioni dell'analisi effettuata.

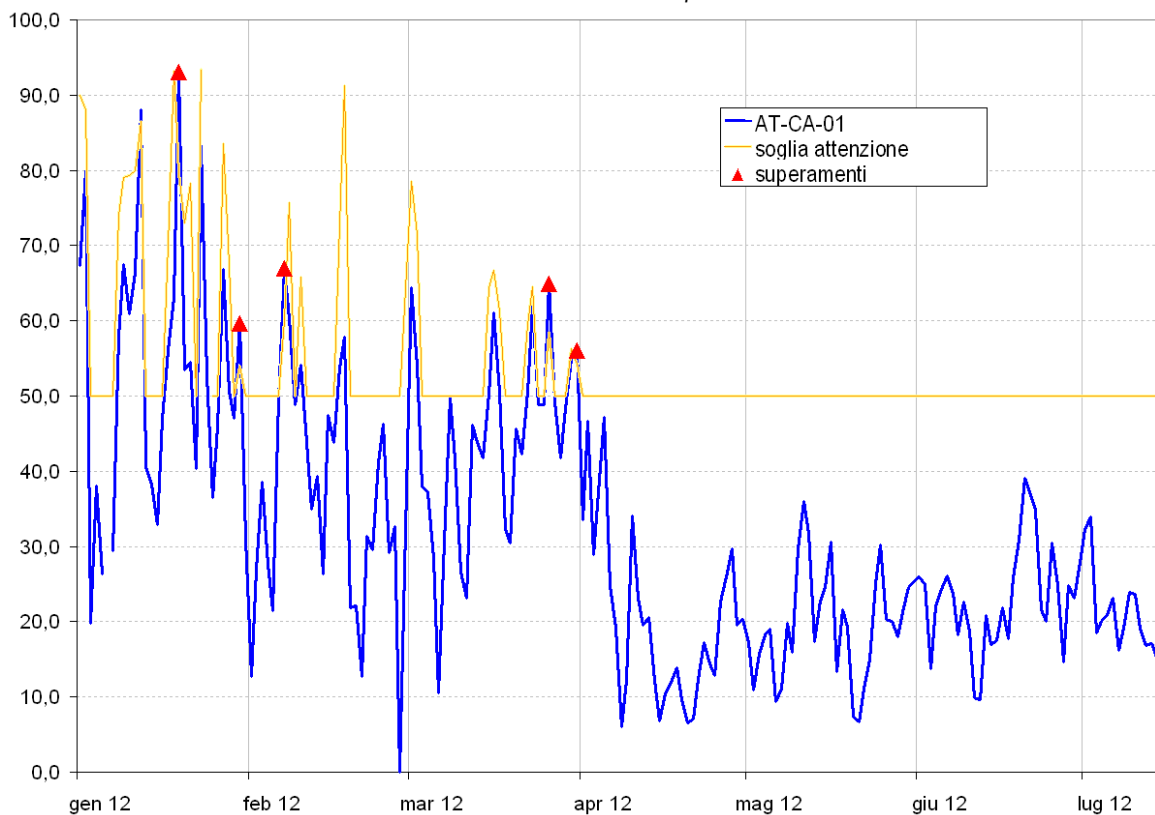
PM10

In merito alle postazioni di misura relative a cantiere "Stazione AV" per le PM₁₀ si è rilevato un unico superamento della soglia di attenzione¹, che però non risulta riconducibile alle lavorazioni, all'epoca ferme.

Per l'area di Campo di Marte non si sono registrati superamenti.

Per centralina AT-CA-01 (Cantiere Scavalco), si evidenziano invece 5 superamenti della Soglia di Attenzione 1, che quindi avrebbero richiesto valutazioni/azioni conseguenti da parte di Itatferr.

*Medie giorn. di PM10 anno 2012 (periodo dal 01/01/2012 al 22/07/2012) stazione AT-CA-01 scavalco.
 Sono evidenziati in rosso i superamenti¹*



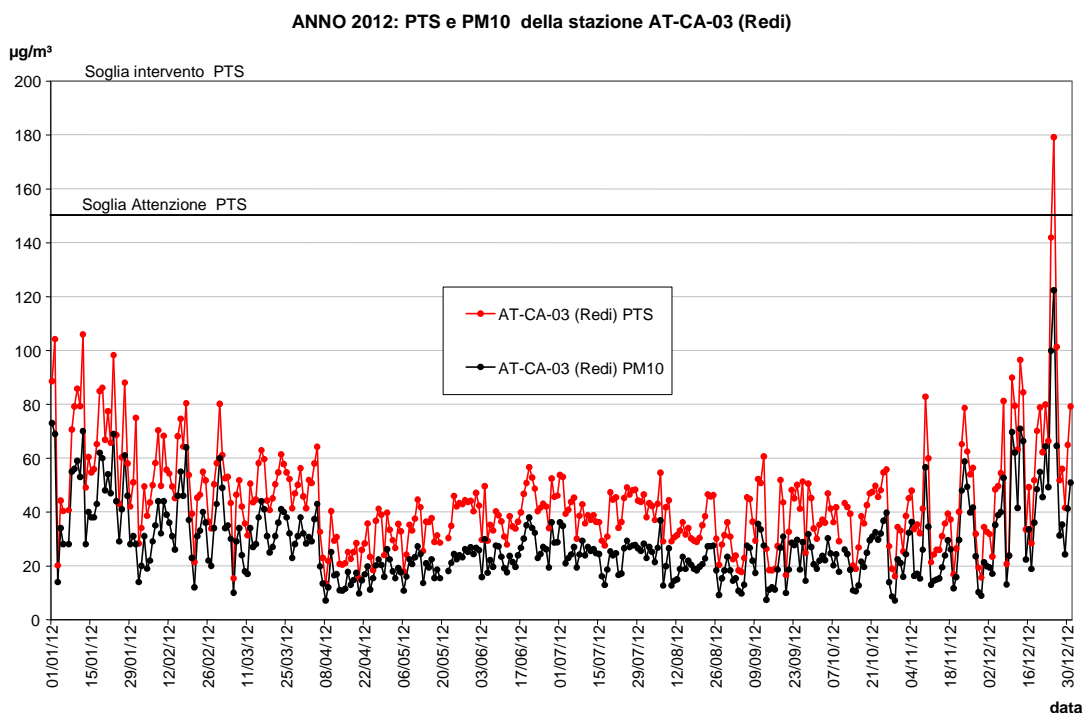
¹ Soglia di Attenzione: Media delle stazioni di confronto (stazioni della Rete Regionale di FI-Bassi (fondo), FI-Scandicci(fondo), FI-Gramsci(traffico) e FI-Mosse(traffico)) ÷ 20tgIm 3perl giorno. Si applica quando il valore rilevato è superior ea 50µg/m 3.

PTS

In generale i valori sono congrui con i rispettivi valori di PM_{10} , con una tendenza alla diminuzione delle medie annue, fra il 2010 e il 2012. In particolare:

- Per le centraline zona Campo di Marte (AT-CA-04 – Campo di Marte e AT-CA-05- Mannelli), vi è un'evidente aumento de livelli di "grossolano" sostanzialmente nel mese di gennaio, più evidente per AT-CA-05.
- Nella postazione AT-CA-01 (Scavalco) una maggiore presenza di "grossolano" nel primo trimestre dell'anno.
- Per le centraline zona Stazione AV (AT-CA-02 - Circondaria, AT-CA-03-Redi), vi sono una serie di picchi di "grossolano" nel mese di gennaio, settembre e dicembre. In generale si nota una maggiore presenza di "grossolano" nella stazione AT-CA-03.

Fig. 2: Medie giornaliere di PM_{10} e di PTS anno 2012 stazione AT-CA-03 Redi



SO₂

I valori registrati dalle stazioni di cantiere non hanno mai superato la Soglia di attenzione e quella d'Intervento per SO₂ proposti da ARPAT. I valori sono in generale congrui con i rispettivi valori di SO₂ della centraline della Rete regionale. Si conferma una generale tendenza alla diminuzione dei valori registrati fra il 2010 e il 2011. A partire dalla seconda metà di luglio, pur mantenendosi comunque ampiamente al di sotto della soglia proposta da ARPAT, i valori di SO₂ sono eccessivamente inferiori a quelli rilevati dalla centralina di FI-Bassi (urbana fondo), possibile indice di una deriva strumentale.

NO₂

Nell'area della Stazione AV, nella postazione AT-CA-03 (Redi) si è verificato nel 2012 il superamento in un caso della soglia di Attenzione e in sei casi della soglia di Intervento proposta da ARPAT.

La postazione AT-CA-01 (Scavalco) in generale ha misurato picchi orari inferiori rispetto a quelli delle altre stazioni e di quelle delle stazioni della Rete regionale (come già segnalato nella ns. analisi dei report trimestrali).

La verifica di congruità su base annuale evidenzia la probabile presenza, indicativamente dal secondo trimestre, nelle centraline di cantiere AT-CA-02/03/04/05, di un offset positivo di circa $20 \mu\text{g}/\text{m}^3$. Tale evenienza è ragionevolmente conseguente ad un non corretto allineamento strumentale (calibrazione oppure taratura).

Anno 2012: Medie orarie di NO₂, Stazione AT-CA-02 Circondaria (blu) confrontato con media stazioni di Fondo Rete regionale qualità aria RRT-FI (nero). Circa a partire dal secondo trimestre si evidenzia un offset di circa $20 \mu\text{g}/\text{m}^3$.

Anno 2012, Medie orarie di NO₂: Stazione AT-CA-02 Circondaria, medie stazioni di Fondo

